



# investissements & tendances

ÉTÉ 2008

numéro 11

TOUTE L'ACTUALITÉ  
DES ACTEURS  
ÉCONOMIQUES  
DU GRAND NANCY

en page 2 :  
filère  
la révolution de l'écoconstruction



**Grand  
nancy**  
communauté  
urbaine

AGENCE DE DÉVELOPPEMENT  
ET D'URBANISME  
DE L'AIRE URBAINE NANCÉIENNE

10 RUE POIREL / BP 516  
54008 NANCY CEDEX  
TÉL. +33 (0)3 83 17 42 00  
FAX +33 (0)3 83 17 42 30  
www.aduan.org  
www.eco-grandnancy.com

Sur **eco-grandnancy.com**  
découvrez les potentiels et  
savoir-faire du territoire nancéen :  
accompagnement à l'implantation,  
à la création et au développement  
d'entreprises, filières stratégiques,  
informations socio-économiques...

Vous souhaitez en savoir plus  
ou nous faire part de vos projets ?  
L'équipe de l'ADUAN vous conseille et  
vous accompagne à toutes les étapes  
de votre développement  
sur l'agglomération nancéienne.

**VOTRE CONTACT**

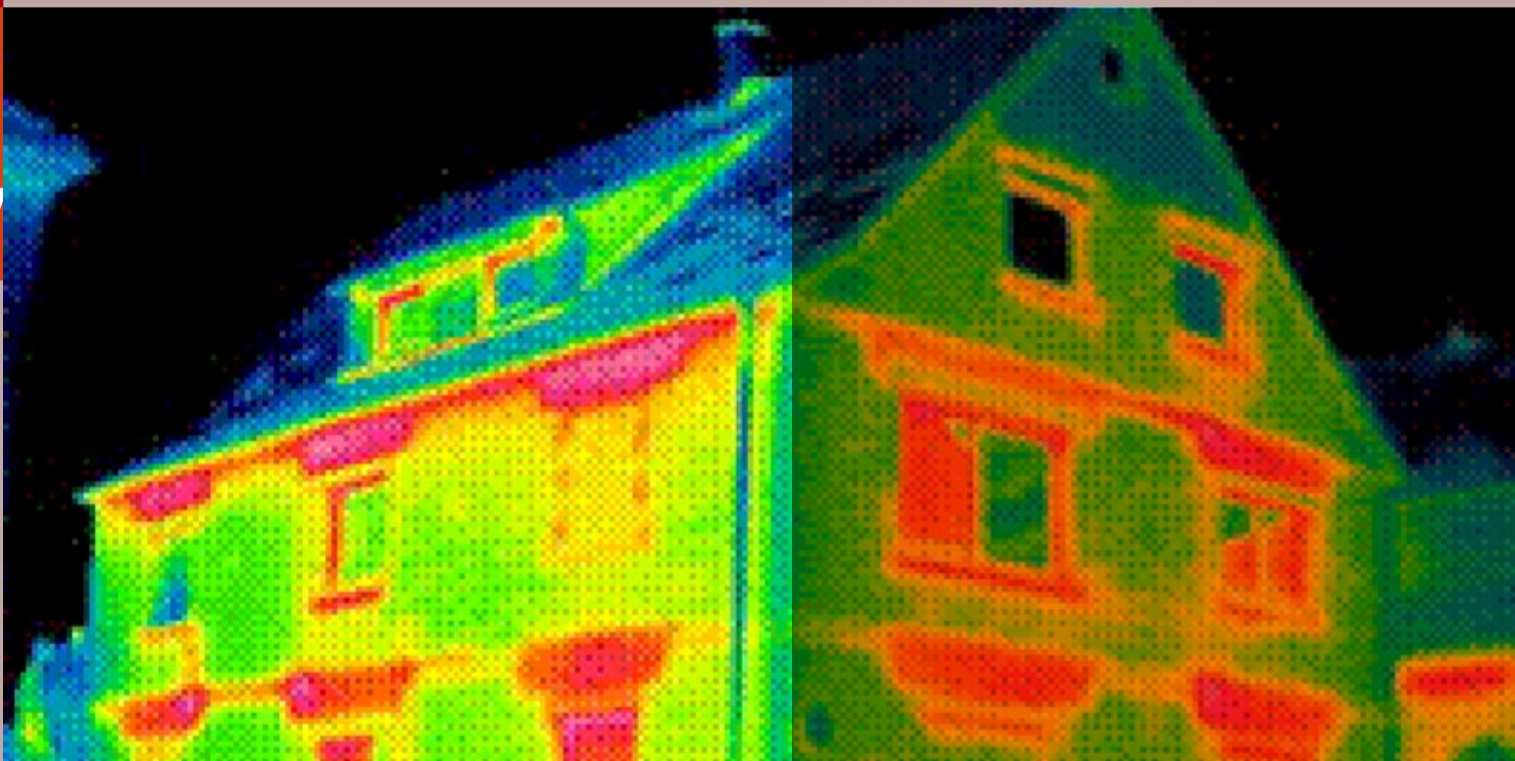
Priscilla PIERRE  
tél. +33 (0)3 83 17 42 00  
ppierre@aduan-nancy.asso.fr

DIRECTEUR DE PUBLICATION  
ADUAN  
RÉDACTEUR EN CHEF  
Gérald Bonzé

COORDINATION ÉDITION  
Priscilla Pierre  
COMITÉ ÉDITORIAL  
animé par Anne Locatelli

ONT COLLABORÉ À CE NUMÉRO  
C. Klein, T. Loraschi  
CONCEPTION GRAPHIQUE  
Billiotte & Co Nancy

IMPRESSION  
Imprimerie Moderne, Pont-à-Mousson  
TIRAGE  
2 000 exemplaires



2

4

INNOVATION  
AGROALIMENTAIRE : LE PARI  
DES NOUVEAUX PRODUITS



5

6 IMMOBILIER  
CRÉATEUR D'ENTREPRISE  
CHERCHE HÉBERGEMENT...



7

TECHNOPÔLE DE  
NANCY-BRABOIS

8

RECHERCHE  
CANCER :  
VERS DES DIAGNOSTICS  
PLUS PRÉCOCES





## page 2 : filière du logement à la ferme, la révolution de l'écoconstruction

**Que ce soit chez les promoteurs immobiliers ou dans les laboratoires de recherche, l'écoconstruction est en plein développement dans l'agglomération nancéienne.**

Des exemples ? Le premier emprunte son nom au latin : Novavilla, l'ancien patronyme de Laneuveville-devant-Nancy. C'est en effet dans cette commune que doit s'élever un nouvel éco-quartier élaboré par W Groupe, une société nancéienne créée en 2005 à laquelle on doit

déjà plusieurs opérations de réhabilitation en centre-ville.

A Laneuveville, ce sont quelque 22 logements qui, à l'horizon 2010, s'étendront en bande sur le modèle des éco-quartiers allemands. Mais sans pour autant porter de signes ostentatoires de la performance écologique : ici, c'est plutôt l'isolation en façade qui fait l'objet de soins particuliers pour une performance énergétique de 90 kWatts heure/m<sup>2</sup>. Pas mal pour un programme d'écoconstruction dont l'élaboration remonte bien avant les exigences du Grenelle de l'environnement.

L'équipe d'Ecologgia, elle, vient de s'installer sur le technopôle de Nancy-Brabois. Au crédit de cette nouvelle entreprise née du regroupement de plusieurs sociétés locales et régionales (dont le fabricant vosgien de maisons en bois La Vieille Montagne, ou encore Manson Immobilier), des projets ambi-

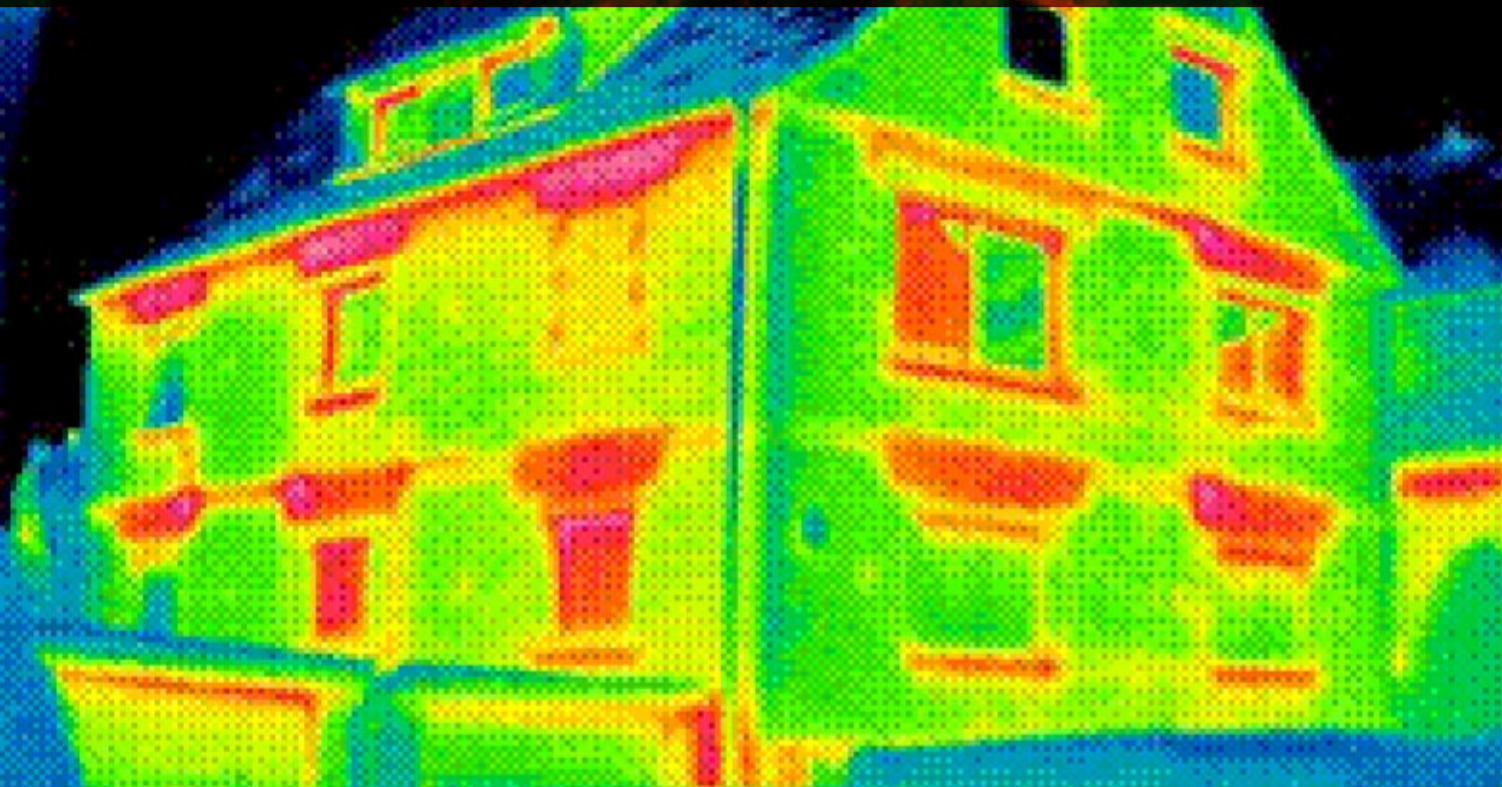
tieux dans l'agglomération, notamment sur le site Saint-Jacques 1 à Maxéville avec un programme d'éco-bureaux sur 15 000 m<sup>2</sup>. Car on a souvent tendance à l'oublier, la construction durable peut tout aussi bien abriter des activités professionnelles.

« Au-delà du tertiaire qui nous passionne parce qu'énormément de choses restent à développer, nous sommes en capacité d'œuvrer sur tous les types d'habitat durable. Qu'il s'agisse de programme collectif ou de maison individuelle », soulignent François Pelissier et Nicolas Regrigny, les responsables d'Ecologgia. « Nous mettons à la disposition de nos clients toutes les solutions connues et fiables en matière de construction et de performance énergétique, du forage géothermique à l'énergie éolienne en passant par le vitrage solaire ». Au terme d'une intense campagne de recrutement, 70 collaborateurs, énergéticiens, architectes, ergonomes et promoteurs ont été réunis au sein d'Ecologgia. De quoi être efficient « de l'avant projet à la remise des clés ». Et si le marché tient ses promesses, devenir une pierre d'angle de la construction durable dans le Grand Est.

Autre terrain d'expérience, l'agriculture : eh oui, la ferme durable peut techniquement tout à fait exister. Aux environs de Nancy, l'École nationale supérieure d'agronomie et des industries alimentaires (ENSAIA) s'y attelle sur son domaine expérimental de la Bouzule (300 ha, 300 bovins, 150 chèvres...). Lancé en 2007, le projet est pluridisciplinaire et d'envergure régionale puisqu'il occupe à la fois les chercheurs et étudiants de l'école de Brabois mais aussi d'autres établissements comme l'ENSTIB (l'école du bois d'Epinal), l'école d'architecture de Nancy ou encore l'EEIGM (l'école européenne en génie des matériaux). Il doit se concrétiser grandeur nature à l'horizon 2012. Qu'y découvrira-t-on alors ? « Tout ce qui permet d'être écologiquement responsable avec des technologies de pointe », confie Stéphane Pacaud, de l'ENSAIA, « aussi bien au niveau du bâti que des pratiques culturelles et de la gestion de l'énergie ».

Soit un bâtiment en bois apte à capter les énormes quantités de CO<sup>2</sup> émises par les bovins, des dispositifs capables de dégrader sur place les produits phytosanitaires ou, plus étonnant encore, de « petits » méthaniseurs (ceux existants actuellement sont trop gros et donc trop coûteux pour la plupart des exploitations françaises) permettant de produire de l'électricité sur site, uniquement à partir du lisier des bêtes élevées. Et pas qu'à minima. D'après Stéphane Pacaud, en équipant en France toutes les exploitations agricoles de taille moyenne, « c'est l'équivalent de la production de trois centrales nucléaires que nous pourrions atteindre sans polluer ». De quoi nous éclairer durablement sur les vertus de l'écoconstruction.





## page 3 : entreprises clamic • cartagoggo • partners finances • medica

### CLAMIC SÉCURISE LES SITES SENSIBLES

Créée par Claude Levillain, **CLAMIC** élabore pour les agglomérations et les sites sensibles des solutions de sécurité clefs en mains, fondées sur des outils de vidéo surveillance, d'hypervision et d'enregistrement numérique. Après avoir réalisé d'importants programmes à l'échelle hexagonale (à l'hôtel Le Ritz notamment), Clamic étend en 2008 ses activités à l'international, à la faveur de son rapprochement avec la société Sinovia. Depuis peu, la société nancéienne est représentée à Boston en attendant la création de deux autres antennes à Londres et Barcelone.

[www.clamic.com](http://www.clamic.com)

### CARTAGOGGO/IELLO JOUE CARTES SUR TABLE

Yu-Gi-Oh !... derrière ces personnages japonais dont les cartes à jouer font fureur dans les cours de récré se cache une société nancéienne, **CARTAGOGGO/IELLO**, qui en assure la distribution dans une large partie de l'Hexagone. L'aventure a commencé en 2004, lorsque Patrice Boulet et Cédric Barbé, les deux fondateurs, décident de se lancer dans la VPC de cartes à collectionner. Très vite le succès est au rendez-vous, ce qui amène l'entreprise à passer à la distribution deux ans plus tard, mais aussi à envisager la création de ses propres jeux. C'est chose faite cette année avec le lancement de « Neuroshima Hex ! », un jeu de stratégie, à l'occasion duquel la société a d'ailleurs déménagé dans 800 m<sup>2</sup> sur le Boulevard des Technologies à Ludres. Question d'espace, et de stratégie.

[www.cartagoggo.com](http://www.cartagoggo.com)

### PARTNERS FINANCES EN FORTE CROISSANCE

Lancée à Nancy il y a onze ans afin de faire du rachat et de la renégociation de crédits, **PARTNERS FINANCES** a connu un développement rapide marqué par la création de trente agences locales en France. Depuis peu, c'est à l'étranger que cette filiale du groupe Mentor poursuit son développement. Une agence vient d'ouvrir à Lisbonne alors que trois autres sont annoncées pour 2008 en Espagne, Italie et Pologne. Par ailleurs, l'entité nancéienne, qui compte actuellement 70 salariés, devrait voir son effectif renforcé d'une vingtaine de personnes dans le courant de l'année.

[www.partners-finances.com](http://www.partners-finances.com)

### MEDICA RESEARCH SERVICES

#### ÉQUIPE LES CENTRES DE RECHERCHE CLINIQUE

Les tests de nouveaux médicaments s'accompagnent nécessairement, pour les laboratoires qui les élaborent, d'une surveillance constante des personnes en soin. Mais lorsque ces dernières se comptent par centaines, ne sont pas en milieu hospitalier et sont distantes de milliers de kilomètres, la simple surveillance d'un rythme cardiaque se complique singulièrement. C'est à ce type de situation que répond **MEDICA**. Fondée par Pierre Malingrey, cette société nancéienne fournit les centres investigateurs dans le monde entier en équipements de surveillance cardiaque. Ces appareils permettent de faire des enregistrements ECG et Holter et de les transmettre à CardiaBase, la maison mère, pour analyse. En développement à l'international, Medica vient de déménager pour s'installer dans le Médiaparc (voir page 6).



## pages 4 et 5 : innovation

### AGROALIMENTAIRE LORRAIN : LE PARI DES NOUVEAUX



**Du dentifrice à la mirabelle ? Une crème de nuit aux abricots des côtes de Meuse ? Inutile de courir à la supérette du coin, ces produits n'existent pas. Mais le secteur agroalimentaire lorrain n'a jamais été aussi décidé à innover.**

Autour d'Agria Lorraine (un centre régional de transfert de technologies), de l'École nationale supérieure d'agronomie et des industries alimentaires (ENSAIA) et de plusieurs autres grandes écoles et laboratoires de recherche, le développement d'une nouvelle filière d'aide à l'innovation dédiée à l'agroalimentaire lorrain permet en effet de proposer à n'importe quelle entreprise, exploitant ou artisan, d'imaginer, élaborer et tester les produits inédits à forte valeur ajoutée qu'il pourrait tirer de sa production.



*Directeur du CRITT Agria Lorraine, Jean-Michel Barbier dans les laboratoires de l'IFBM, une structure qui, sur le technopole de Nancy-Brabois, est à même de tester en « grandeur réelle » des boissons inédites.*

« C'est évidemment très lié à ce qu'il cherche, notamment à la définition de son projet », reconnaît Jean-Michel Barbier, directeur d'Agria Lorraine, qui s'attache justement à recenser dans la région les entreprises soucieuses d'aller vers l'innovation. « Mais disons que nous pouvons répondre avec lui à trois questions : que peut-on imaginer ? est-ce que

c'est industrialisable ? est-ce que ça peut plaire au consommateur ? ». Avec, à chaque étape, l'expertise des équipes et des sites spécialisés en Lorraine.

Des exemples ? « Si nous avons un fromager qui souhaite évoluer vers un conditionnement novateur, par exemple un tube à double ou triple compartiment, nous pouvons faire travailler sur cette idée la plate-forme technologique Cré@ction, le centre de compétences créé à Nancy par l'École nationale supérieure en génie des systèmes industriels. Ses équipements-tests en ergonomie et le matériel de maquettage permettent aux étudiants-chercheurs d'élaborer aisément des prototypes ».

A l'étape suivante, « si un de nos clients souhaite lancer une recette inédite et qu'il veut en tester l'industriabilité, la plate-forme de génie alimentaire de l'ENSAIA a de quoi s'atteler à une production en petite série ». Ce qui a par exemple été fait autour d'un produit récent connu des amateurs de poisson, le Duofolie's surgelé, « un crumble de truite, aujourd'hui en rayon, dont notre filière a travaillé la formulation pour le compte des trois entreprises meusiennes, Berni (charcuterie), Gabriel (poisson) et Pierron (surgelés) qui voulaient créer un produit au croisement de leurs compétences dans le but de développer des synergies ».



## EAUX PRODUITS

Et enfin, à un stade avancé de l'innovation, afin d'évaluer l'accueil par le consommateur, « des structures sont à même de produire en plus grande quantité pour permettre des tests grandeur nature sur des marchés de la région. C'est le cas, par exemple, des lycées agricoles et agroalimentaires de Bar-le-Duc et Pixérécourt, près de Nancy, qui disposent de tout l'appareillage pour produire des préparations inédites, ou encore de l'IFBM (Institut français des boissons, de la brasserie et de la malterie) sur le technopôle de Nancy-Brabois pour ce qui relève des boissons nouvelles ».

Alors bien sûr, il y aurait d'autres exemples de produits innovants à citer. De nombreuses collaborations sont déjà initiées dans la région, « avec les Glaces Lorraines à Champenoux, Vega Fruits à Saint-Nicolas-de-Port, La Maison de la Mirabelle, l'entreprise de charcuterie Pierrat dans les Vosges, ou encore Saint-Hubert à Ludres qui a sollicité notre expertise pour valider des engagements en matière nutritionnelle », confie le directeur d'Agria. Mais comme c'est souvent le cas dans ce domaine, la confidentialité est de mise. Pour le coup, on restera donc un peu sur notre faim... Cela dit, si d'ici un an ou deux, en faisant vos courses, vous tombez sur un produit alimentaire qui sort totalement de l'ordinaire, jetez un œil à sa provenance. Il se pourrait bien qu'il ait été imaginé dans l'agglomération nancéienne.

**Agria Lorraine est un Centre régional d'innovations et de transfert de technologies (CRITT) spécialisé dans la filière nutrition et agrolimentaire. Il est présidé par Bruno Colin, responsable de Vega Fruits, et son conseil scientifique est animé par Michel Fick, le directeur de l'ENSAIA, établissement où le centre est d'ailleurs hébergé.**

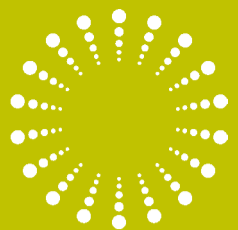
Contact : Florence Brehelin, au 03 83 44 08 79  
iaa@iaa-lorraine.fr – www.iaa-lorraine.fr



### RENFORCER L'ÉMULATION AVEC LE CONCOURS INOVAL

*Pour se développer, l'innovation a besoin de travail, d'attentions, mais peut être plus encore d'émulation, voire de compétition. C'est sur ce principe qu'Agria Lorraine et l'AIAL (Association des industriels de l'agroalimentaire de Lorraine) organisent cette année le premiers concours Inoval. Destiné à mettre en valeur les entreprises du secteur qui innovent, il est ouvert à toutes celles qui, ces derniers 18 mois, ont mis sur le marché un produit présentant une amélioration notable par rapport à la concurrence, que ce soit au niveau de la composition, du conditionnement, de la fabrication ou du positionnement marketing.*

*Les lauréats, désignés le 24 juin, bénéficieront d'une vitrine sur le stand lorrain du prochain SIAL organisé du 19 au 23 octobre à Villepinte. Avec le souhait, qu'au sein de ce gigantesque marché où se côtoient 5 300 exposants venus de 190 pays, les produits lorrains trouvent un écho à la mesure de leur qualité.*



# investissements & tendances

## page 6 : immobilier créateur d'entreprise cherche hébergement...

Une sélection de solutions pratiques et accessibles dans l'agglomération nancéienne.

### LE MEDIAPARC, VITRINE DE LA FILIÈRE NUMÉRIQUE



Le Quartier des Entrepreneurs propose des solutions immobilières sur plusieurs sites, à Vandœuvre-lès-Nancy, sur le technopôle de Nancy-Brabois ou encore sur la zone d'activités de Ludres-Fléville. Depuis peu, il gère également le **MEDIAPARC**. Ce nouvel espace, situé dans le quartier des Rives de

Meurthe à Nancy, est dédié aux entreprises des technologies de l'information et de la communication : 25 bureaux de 40 à 90 m<sup>2</sup>, équipés ou non, à la carte ou permanents, y sont proposés à des loyers de 25 % inférieurs aux prix du marché. « Au-delà de l'aspect immobilier, nous déployons également un ensemble de services, accueil physique ou téléphonique, secrétariat, gestion, assistance commerciale, salle de réunions... » explique Dominique Sacco, directeur du Quartier des Entrepreneurs.

[www.quartier-des-entrepreneurs.com](http://www.quartier-des-entrepreneurs.com)

### MEDIA-TEL, IMMOBILIER ET SERVICES À LA CARTE

A Vandœuvre-lès-Nancy, au sein du centre d'affaires des Nations (situé en Zone Franche Urbaine) et à proximité des grands axes autoroutiers, **MEDIA-TEL**, en plus de possibilités de domiciliation commerciale et fiscale, met à disposition des entreprises des bureaux de 12 m<sup>2</sup> à 25 m<sup>2</sup> équipés et agencés en fonction des besoins. Des locations à baux précaires, mensuels à partir de la demi-journée, qui incluent notamment lignes téléphoniques et ADSL, secrétariat téléphonique, accueil, entretien, charges communes, assurances... Media-Tel offre aussi des salles de réunions et une gamme de services à la carte, secrétariat administratif ou traduction pour les sociétés œuvrant à l'international.

[www.media-tel.fr](http://www.media-tel.fr)

### PROMOTECH, UN ACCOMPAGNEMENT PERSONNALISÉ

Sur le technopôle de Nancy-Brabois, la pépinière d'entreprises **PROMOTECH** est une référence en matière d'accompagnement des porteurs de projets innovants : permanences d'experts, documentation, séminaires de formation, information sur les procédures régionales, aide au montage de dossiers... En amont ou en phase de création proprement dite, Promotech ouvre aussi son parc de 4 000 m<sup>2</sup> de bureaux et ateliers. Un hébergement souple et flexible sur la base d'une convention de location annuelle avec préavis de 2 mois dès l'entrée pour des bureaux de 11, 22 ou 27 m<sup>2</sup> et des ateliers de 50 ou 100 m<sup>2</sup>. Un panel de prestations et services est inclus : secrétariat, courrier, entretien, domiciliation juridique, salles de réunions de 30 et 60 m<sup>2</sup>, pages dédiées sur le site Internet de Promotech...

[www.promotech.fr](http://www.promotech.fr)

### L'ATRIUM, PRÈS DE LA GARE TGV

Face à la gare, au cœur de Nancy, à deux pas des lignes TGV-Est, le centre d'affaires de **L'ATRIUM** bénéficie d'une situation exceptionnelle. Domiciliation de siège social, adresse commerciale ou location de bureaux équipés de 25 m<sup>2</sup>, il propose des prestations logistiques immobilières à la carte et sans baux intégrant l'ensemble des charges (accueil, assurances, nettoyage, sécurité, fluides...). Des atouts qui ont séduit le groupe Alten, leader français du conseil en hautes technologies, qui y a installé son antenne nancéienne. « La situation du centre d'affaires, mais aussi l'accueil personnalisé et le fait que nous puissions nous consacrer pleinement à notre activité ont motivé notre choix » souligne Bruno Vanzo, son responsable.

[www.atrium-nancy.fr](http://www.atrium-nancy.fr)

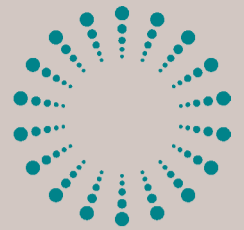


### UN NOUVEAU CENTRE D'ACCUEIL DES ENTREPRISES À VANDŒUVRE-LÈS-NANCY

Très récent, **VAND'AFFAIRES** est un centre d'accueil des entreprises de 9 étages propriété de Meurthe-et-Moselle Habitat et géré par le CAREP (Centre d'accueil et de ressources pour entreprises du Pays du Val de Lorraine). Il héberge 1 300 m<sup>2</sup> de bureaux. « Le site est implanté en Zone Franche Urbaine, explique Laurent Waldvogel, directeur du CAREP. Les entreprises peuvent donc bénéficier, sous certaines conditions, d'exonérations de charges ». Là encore, la souplesse est au rendez-vous avec des possibilités de locations allant

de 20 m<sup>2</sup> à un étage complet, et de quelques mois à plusieurs années. Différentes prestations (permanences téléphoniques, salles de réunions, information et animation économique...) complètent l'offre. Enfin, le lieu propose également un accompagnement à la création et au développement en s'appuyant sur le réseau local CRÉAlliance dont le CAREP est un des acteurs.

[www.vandaffaires.com](http://www.vandaffaires.com)



## page 7 : technopôle de nancy-brabois

### CENTRE DE VIE

■ Construit au début des années 1980, le **CENTRE DE VIE DU TECHNOPOLE DE NANCY-BRABOIS** offre un large panel de services aux entreprises du site : restauration, location de salles de travail avec petit-déjeuner ou déjeuner, mise à disposition d'un local pour le dépôt du courrier géré par La Poste... Aujourd'hui, et pour accompagner le développement du technopôle, le Centre s'apprête à faire peau neuve. Sous l'impulsion de la Communauté urbaine du Grand Nancy qui travaille en lien avec l'association d'entreprises Nancy-Brabois Technopôle, le projet conduit par l'aménageur Solorem prévoit la construction d'une nouvelle cuisine et une extension qui portera la surface des bâtiments de 800 à 1 100 m<sup>2</sup> environ. Le restaurant sera réorienté du côté du Bois de la Champelle avec l'ensemble du rez-de-chaussée, libérant ainsi un espace pour de nouveaux services à destination des entreprises. Prévu en plusieurs phases, le chantier devrait débuter cet été et s'achever au printemps 2009 pour un montant estimé à 1,3 M € HT.

### IMPLANTATION

■ Spécialiste européen du facility management, **FACEO** a installé il y a quelques mois sa direction régionale Nord et Est sur le technopôle de Nancy-Brabois. Un choix stratégique. « L'arrivée du TGV-Est en gare de Nancy a été déterminante, explique Patrick Bonnefond, directeur régional de la société. Elle nous permet de rayonner facilement et rapidement sur un large secteur qui court du Nord Pas-de-Calais jusqu'en Bourgogne ». Faceo, qui compte une cinquantaine de collaborateurs sur la région, propose aux grands groupes comme aux PME/PMI une offre globale axée autour de la gestion du patrimoine immobilier et de services, des plus élémentaires (nettoyage, maintenance, gardiennage) aux plus spécifiques. Elle déploie pour ce faire deux types de solutions : des équipes dédiées en permanence sur site ou l'intervention de techniciens itinérants avec une même philosophie : « permettre à nos clients de se recentrer sur leur cœur de métier ».

[www.faceo.fr](http://www.faceo.fr)

### ENTREPRISES

■ Plusieurs sociétés se sont installées ces derniers mois au sein de la pépinière Promotech. Bureau d'études techniques, **STRUCTUREST** intervient sur des missions d'études, de conception et d'ingénierie dans le domaine du bâtiment ou du génie civil, et à tous les stades d'un projet, de sa conception à sa réalisation.

**ELIPTEC** a elle pour activité l'importation et la distribution d'équipements informatiques professionnels vers la France, la Belgique, le Luxembourg ou la Suisse, principalement dans le domaine des réseaux et de la sécurité. La société fournit également des prestations de formation et de support avant et après-vente. Créée en janvier 2008, **SUBTILE** propose un service original de coaching en image et relooking.

Le studio graphique **STUDIO ZP** œuvre dans la définition et la création d'identités visuelles ou la réalisation de sites Internet. **WESTERN STYLE SHOP** distribue des vêtements, accessoires et articles d'équitation Western ou dédiés aux inconditionnels de la moto.

**EVEN'BOX** est une structure d'organisation d'événementiels privés ou professionnels, et propose un service de location de matériel de décoration.

Enfin, **PRE-SEE**, bureau d'études, intervient dans le domaine de l'électronique embarquée. Il conçoit et réalise des prototypes et de très petites séries de cartes électroniques.

[www.promotech.fr](http://www.promotech.fr)



Faceo propose une offre globale dans le domaine des services et de la gestion du patrimoine immobilier





# page 8 : recherche

## cancer : vers des diagnostics plus précoces

**Avec ses partenaires, la société Genclis met au point une nouvelle méthode de détection.**

La nouvelle avait fait grand bruit au sein de la communauté scientifique... En avril 2007, Genclis, une société nancéienne de biotechnologies, annonçait avoir mis en évidence un concept inédit : l'infidélité de la transcription dans les cellules. Un mécanisme qui entraîne la production de protéines anormales, ces dernières engendrant une production d'anticorps plus importante chez les patients atteints d'un cancer.

Ces travaux de recherche se sont prolongés à travers le projet Modic (Molecular Diagnostic and Imaging Cancer), porté par un Groupement d'intérêt économique associant Genclis, le CHU de Nancy et l'Université Henri Poincaré. Lauréat d'un appel à projets national lancé par la Fondation InNaBioSanté, Modic vise à développer une méthode de détection du taux d'anticorps et ainsi permettre un diagnostic précoce.

« Une première phase d'essais cliniques menée auprès de 200 personnes



**Bernard Bihain, « chercheur-PDG » de Genclis, est entouré d'une équipe jeune et soudée.**

a donné des résultats encourageants en particulier pour le cancer du poumon, explique Bernard Bihain, PDG de Genclis. Avec ce dépistage précoce, on peut raisonnablement espérer un taux de guérison supérieur à 90 % alors qu'aujourd'hui on se situe plutôt aux alentours de 20 %. C'est donc de nouvelles perspectives qui s'ouvrent en matière de diagnostic et de traitement des cancers, du poumon mais également du sein, de la prostate ou du côlon ».

Le travail se poursuit aujourd'hui avec en ligne de mire l'industrialisation et la commercialisation de tests de diagnostic. « La première phase d'essais cliniques doit désormais être validée par les médecins et la communauté scientifique. Avant la mise sur le marché de kits de diagnostic, il nous faut procéder avec une rigueur scientifique absolue et prendre en compte l'ensemble des dimensions du projet, de la formation des praticiens à l'accompagnement des malades ».

## page 8 : à noter...

- ● ● la nomination d'Anne Locatelli, auparavant en charge des dossiers transversaux développement économique et aménagement du territoire, à la tête du département développement économique

de l'ADUAN. Avec une équipe de 15 personnes, elle a notamment pour mission la promotion de l'agglomération et de ses pôles d'excellence, l'animation des filières

stratégiques (santé-sciences du vivant, économie numérique, banque-finance-assurance) et le soutien à l'implantation et au développement des entreprises.

- ● ● que, fruit d'une collaboration entre la Communauté urbaine du Grand Nancy, l'Insee et l'ADUAN, l'observatoire trimestriel de la création d'entreprises sur l'agglomération nancéienne est désormais en ligne sur le site [www.eco-grandnancy.com](http://www.eco-grandnancy.com), et avec

lui les chiffres du premier trimestre 2008. Un nouvel outil qui vient compléter l'observatoire annuel existant en proposant des données par secteur d'activités actualisées plus régulièrement.

**[www.eco-grandnancy.com](http://www.eco-grandnancy.com)**  
rubrique Investir dans le Grand Nancy/  
Création d'entreprises/Observatoire trimestriel.

